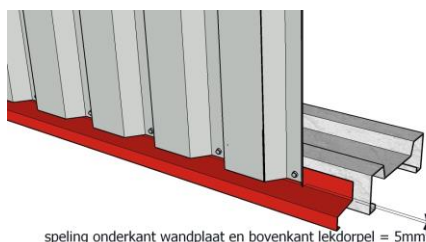


Uitvoering

- Soms is het voor een optimale gevelindeling nodig niet met een hele plaat of paneel te beginnen maar een gedeeld paneel; controleer dit zorgvuldig op de werktekening om niet voor verrassingen te komen; dit geldt ook bij dakoverstekken.
- Gebruik nooit een slijptol of snijbrander om de materialen op maat te maken omdat de gloeiende deeltjes de coating en zinklaag aantasten; bij voorkeur een knabberschaar of fijne metaalzaag gebruiken.
- Werk altijd veilig; maak zo mogelijk gebruik van hoogwerkers of steigers; ladders zijn ongeschikt als werkplek, enkel om u te verplaatsen.
- Zorg altijd voor een veilige werkplek, dat houdt in dat er valbeveiliging aangebracht dient te worden en dat de monteurs voldoende geïnstrueerd worden.
- Controleer bij het eerste profiel/paneel en vervolgens regelmatig of de platen verticaal niet gaan afwijken middels een waterpas of meting t.o.v. kolom of dakligger; dit om te voorkomen dat er op het einde een taps zetwerk benodigd is.

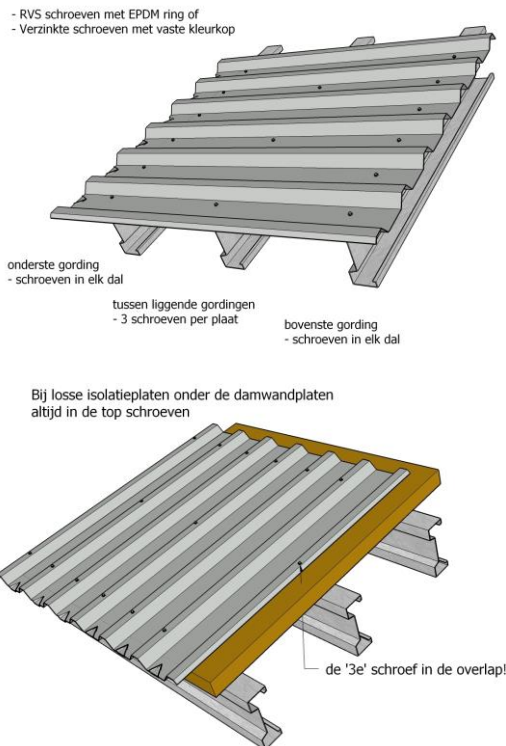


- Beplating altijd minimaal 5 mm vrijhouden van de onderdorpels, zowel t.p.v. de borstwering als boven de deuren en ramen; dit om roestvorming aan de onderzijde van de beplating te voorkomen
- Pas altijd een onderdorpel toe om vervuiling op de borstwering en/of roestvorming aan de onderzijde te voorkomen.
- Voorkom beschadigingen door de profielen of panelen niet over elkaar te schuiven in de pakketten; kleine beschadigingen kunnen bijgewerkt worden met bij Beplatingswinkel verkrijgbare speciale reparatieverf; nooit andere verf toepassen
- Zaag-, boor- of knabbelresten dienen direct van de platen verwijderd te worden om roestvorming op de platen te voorkomen, dit is met name van belang bij de dunnere coatings.

Hellend dak profielplaten

Dakplaten 32/1000D worden geleverd met de A zijde (kleurzijde) naar onder; de bovenste plaat kan een dekplaat van een andere kleur of coating zijn; controleer voor aanvang van de montage of de gordingen voldoende zwaar zijn en de afstanden onderling niet te groot (maximaal ca. 1900mm, controleer de overspanningstabellen)

- Profielplaten dienen in het dal geschroefd te worden, direct in de onderliggende gordingen middels verzinkte schroeven met een vaste kleurkop; indien er losse isolatie toegepast wordt dient in de top geschroefd te worden (wij adviseren echter voor geïsoleerde daken altijd sandwichpanelen te kiezen daar dit een kwalitatief veel beter dak oplevert)

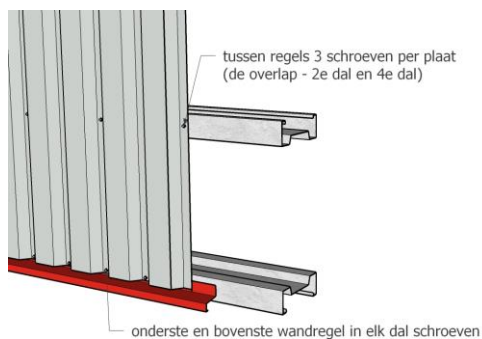


- De dakplaten dienen op de bovenste en onderste gording in elk dak geschroefd te worden i.v.m. verhoogde windzuiging; dit geldt ook voor de eerste 2 platen op de kopgevels; tussenliggende dakplaten kunnen per gording met 3 schroeven bevestigd worden, alles uiteraard afhankelijk van de sterkte en staaldikte van de onderconstructie.
- Dakplaten zo veel mogelijk uit 1 lengte toepassen
- De afwerking van dak naar wand gebeurt middels een windveer; deze wordt in zowel de dakplaat als de wandplaat gemonteerd met zelfborende schroeven h.o.h. ca. 500mm. De voorkeur gaat er naar uit om deze ook in de onderliggende constructie te schroeven.

Wand profielplaten

Wandplaten 32/1000W worden geleverd met de A zijde (kleurzijde) naar boven; de bovenste plaat kan een dekplaat van een andere kleur of coating zijn

- Controleer voor aanvang van de montage of de wandregels voldoende zwaar zijn en de afstanden onderling niet te groot (maximaal ca. 2000-2250mm). Wandbeplating wordt gemonteerd op houten of stalen regelwerk middels verzinkte schroeven met vaste kleurkop; als richtlijn geldt ca. 5 schroeven per m² wandoppervlak.
- Onder de wandbeplating wordt bij voorkeur een lekdorpel profiel gemonteerd; deze wordt met kleine spijkers of schroefjes in de muurplaat of onderste wandregel bevestigd; door de lekdorpel exact horizontaal te monteren (aan smetlijn of waterpas) wordt de montage van de wandplaten veel eenvoudiger; tussen de lekdorpel en de profielplaat dient altijd min. 5mm ruimte te blijven om roestvorming te voorkomen. Dit kan eenvoudig bereikt worden door op de dorpel tijdens montage tijdelijk een stalen strip 5mm dik te plaatsen.



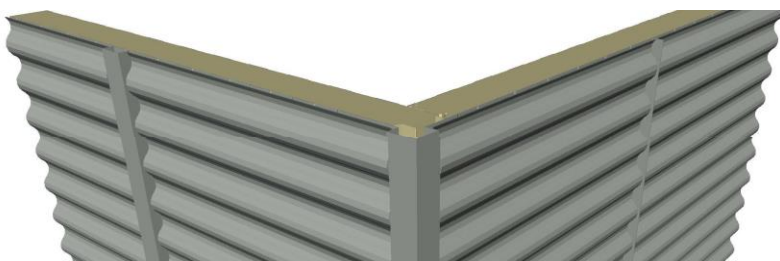
- Wandplaten worden bij voorkeur van links naar rechts gemonteerd waarbij de opstaande kant altijd onder de overlappende plaat dient te vallen. In de onderste en bovenste wandregel wordt de plaat in elk dal bevestigd; op tussenliggende regels voldoen 3 schroeven per plaat (de overlap, 2^e dal en 4^e dal)
- Uiteraard kunnen de wandprofielplaten ook horizontaal toegepast worden; hierbij gelden dezelfde uitgangspunten waarbij de platen altijd van overlappend gemonteerd worden tegen regeninslag.

Sinus profielplaten 20/1000S (dak en wand)

Sinus profielplaten 20/1000S zijn voor zowel dak als wand toepasbaar. In het algemeen gelden dezelfde montagevoorschriften als voor trapezium dakplaten (2.1) en wandplaten (2.2). We adviseren dus het betreffende hoofdstuk hierboven goed door te lezen. In aanvulling daarop gelden de volgende aandachtspunten.

- Deze sinus profielplaten worden geleverd met de A zijde (zichtzijde) naar onder.
- De bijbehorende enkelwandige lichtplaten
- Deze sinus profielplaten zijn zwakker dan een standaard damwand profielplaat en daarom is de maximale gordingafstand / regelfstand kleiner, zie hiervoor de technische brochure (indicatief ca. 30% minder dan de 32/1000 platen!!)
- Voor de 20/1000S sinusplaten zijn geen geprofileerde nokken of knikstukken leverbaar. Ook kunnen deze platen niet getoogd of gewalst worden aangeleverd.

Deze sinus profielplaten zijn ook zeer goed toepasbaar als extra buitenhuid, gemonteerd op sandwichpanelen 1150WV. Deze sandwichpanelen worden in dat geval besteld met buitenhuid dik 0.75mm en aluzink buitenzijde (zodat er een goede uittrekwaarde gegarandeerd is). In deze toepassing kunnen de hoekstukken, kantstukken en andere afwerkingen ook onder de sinus plaat bevestigd worden zodat een fraaie uitstraling mogelijk is:



Sinus golfplaten 38/1000G (dak en wand)

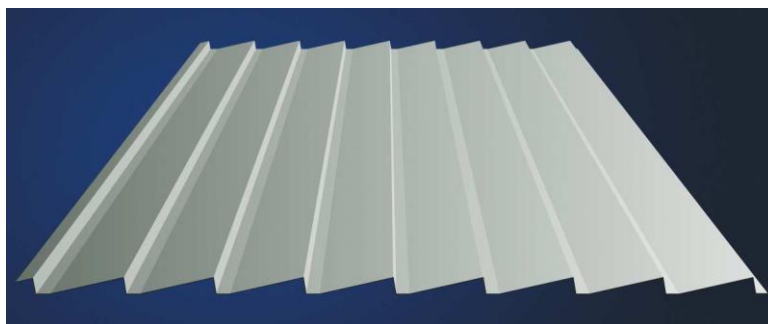
Golf profielplaten 38/1000G zijn voor zowel dak als wand toepasbaar. In het algemeen gelden dezelfde montagevoorschriften als voor trapezium dakplaten (2.1) en wandplaten (2.2). We adviseren dus het betreffende hoofdstuk hierboven goed door te lezen. In aanvulling daarop gelden de volgende aandachtspunten.

- Deze sinus profielplaten worden geleverd met de A zijde (zichtzijde) naar onder
- Deze sinus profielplaten zijn ook leverbaar met anti condens doek en als geprofileerd nok- of knikstuk!
- Bij dakhellingen groter dan 20 graden kan in het dal geschroefd worden, zoals de 32-1000D dakplaten (zie 2.1) Bij dakhellingen kleiner dan 20 graden dient er in de top geschroefd te worden. Minimaal 3 schroeven per gording en bij de bovenste en onderste gording in elke top.

Potdeksel profielplaat 23/1000R (wand toepassing horizontaal)

Potdeksel profielplaten 23/1000R zijn in principe alleen voor horizontale montage op de gevel bedoeld. In het algemeen gelden dezelfde montagevoorschriften als voor 20-1000S wandplaten (2.3). We adviseren dus het betreffende hoofdstuk hierboven goed door te lezen. In aanvulling daarop gelden de volgende aandachtspunten.

- Deze potdekselplaten worden geleverd met de A zijde (zichtzijde) naar onder
- Er zijn geen lichtplaten leverbaar voor deze profielen.
- De potdekselplaten dienen in elk dal op elke stijl bevestigd te worden.



Deze potdeksel profielplaten zijn ook zeer goed toepasbaar als extra buitenhuid, gemonteerd op sandwichpanelen 1150WV. Deze sandwichpanelen worden in dat geval besteld met buitenhuid dik 0.75mm en aluzink buitenzijde (zodat er een goede uittrekwaarde gegarandeerd is). In deze toepassing kunnen de hoekstukken, kantstukken en andere afwerkingen ook onder de sinus plaat bevestigd worden zodat een fraaie uitstraling mogelijk is:

Sandwichpanelen

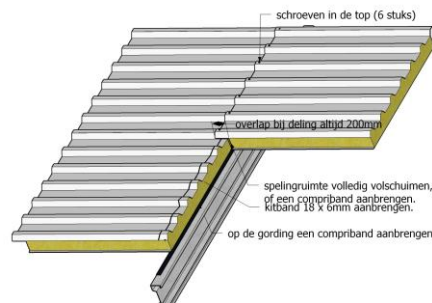
Algemeen

Voor alle sandwichpanelen (zowel dak- als wandpanelen en met name bij dikkere panelen) is het belangrijk om na het plaatsen, maar vòòr het vastschroeven van het paneel, deze stevig aan te drukken tegen het voorgaande paneel. De compriband, die af fabriek in de naad opgenomen is, dient voor 30% gecompriemd te worden om een **goede en condensvrije** afdichting te krijgen. Met name bij dikkere en langere panelen kan hier veel kracht voor nodig zijn. Hiervoor zijn speciale montageklemmen of aandrukkers in de handel verkrijgbaar.

Hellend dak panelen e

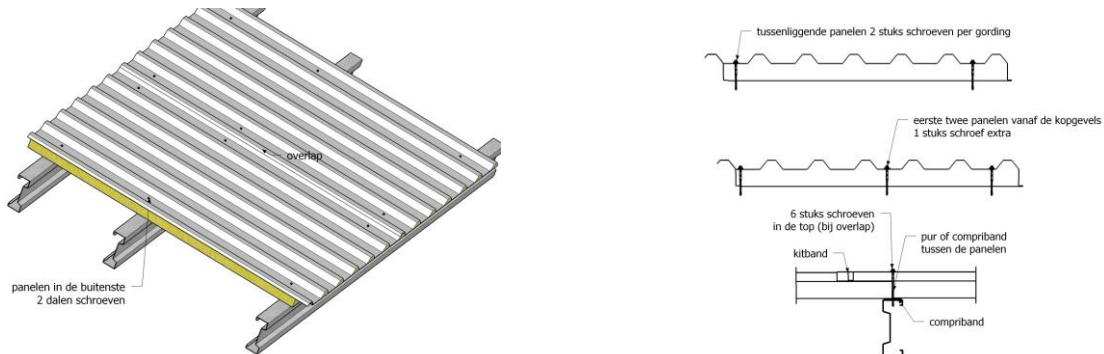
Sandwichpanelen 32/1000D worden geleverd in pakketten van ca. 1050mm hoog; de panelen worden altijd met de profielzijde naar boven geleverd zodat ze op de bouwplaats niet meer gedraaid hoeven te worden en rechtstreeks gemonteerd kunnen worden

- Controleer voor aanvang of de onderconstructie voldoende sterk is en of de overspanningen niet te groot zijn, zie hiervoor onze overspanningstabellen Bij toepassing van lichtcassettes hier ook rekening mee houden!
- De panelen zijn geschikt voor toepassing als hellend dak vanaf 3 graden (5.25 mm/m afschot) en dienen zo veel mogelijk uit 1 lengte te worden toegepast

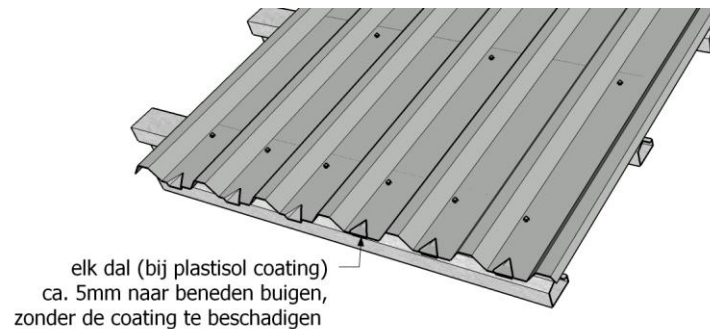


Wij adviseren dakpanelen altijd met RVS bevestigingsmateriaal te monteren, dit om stormschade als gevolg van doorgeroeste schroeven te voorkomen; deze kan Beplatingswinkel desgewenst meeleveren. De toe te passen schroeven dienen voorzien te zijn van een dubbele ring van minimaal 22mm diameter en dienen voorzien te zijn van een dubbele schroefdraad op de kop van de schroef (zgn. sandwichschroef). De schroeven dienen zorgvuldig aangebracht te worden waarbij de buitenplaat niet te veel naar binnen getrokken mag worden.

- De dakpanelen worden in principe in de buitenste 2 dalen geschroefd (links en rechts van de overlap); bij relatief kleine gordingafstanden en windzuiging kan soms met 1 schroef direct rechts van de overlap volstaan worden; de eerste 2 panelen op elke kopgevel dienen van een extra schroef voorzien te worden i.v.m. de extra windzuiging.



- Panelen worden altijd van links naar rechts (vanuit de goot gezien) gemonteerd moet voorkomen worden dat de overlap of onderlap tijdens hijsen of monteren beschadigd raakt.



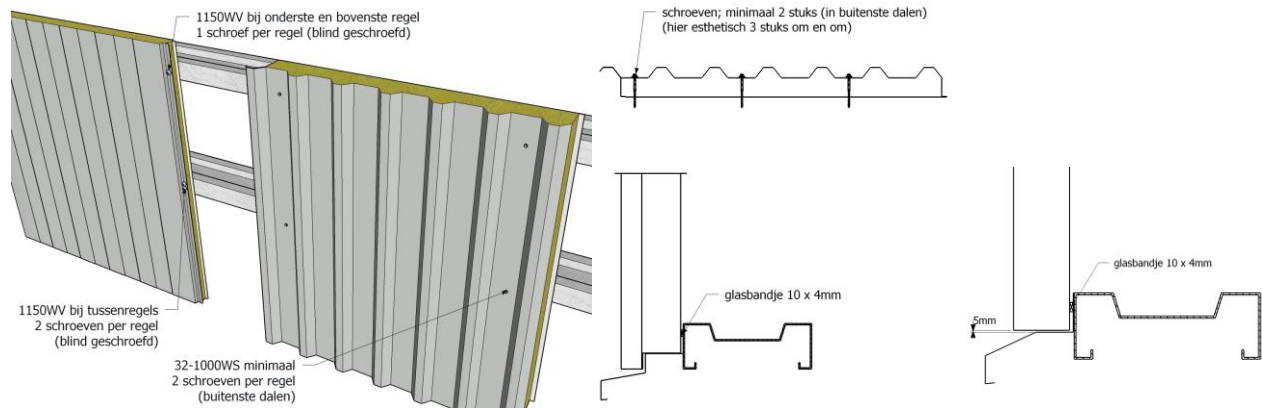
- De afwerking van dak naar wand gebeurt middels een windveer; deze wordt in zowel de dakplaat als de wandplaat gemonteerd met zelfborende schroeven h.o.h. ca. 500mm. De voorkeur gaat er naar uit om deze ook in de onderliggende constructie te schroeven.

Montagehandleiding

Wandpanelen

Sandwichpanelen 32/1000D en 1150-WV worden geleverd in pakketten van ca. 1050mm hoog; de panelen worden altijd met de "buitenzijde" naar boven geleverd zodat ze op de bouwplaats niet meer gedraaid hoeven te worden en rechtstreeks gemonteerd kunnen worden. Controleer voor aanvang of de onderconstructie voldoende sterk is en of de overspanningen niet te groot zijn, zie hiervoor onze overspanningstabellen. Bij toepassing van lichtcassettes hier ook rekening mee houden!

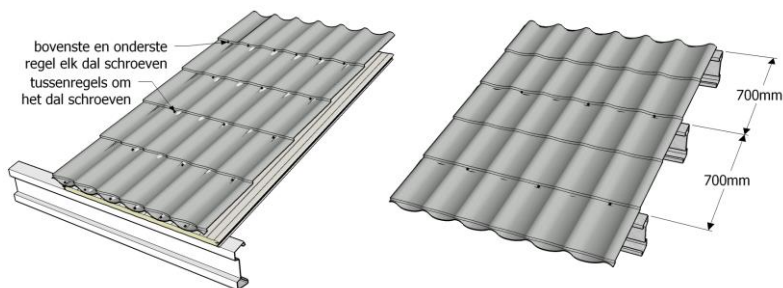
- Panelen zijn geschikt voor zowel horizontale als verticale montage.
- Alle wandpanelen altijd met RVS bevestigingsmateriaal te monteren, dit om stormschade als gevolg van doorgeroeste schroeven te voorkomen; De toe te passen schroeven dienen voorzien te zijn van een dubbele ring van minimaal 22mm diameter (32/1000D) en dienen voorzien te zijn van een dubbele schroefdraad op de kop van de schroef (zgn. "sandwichschroef"). De 1150-WV panelen kunnen blind bevestigd worden middels de speciale RVS schroeven type VP of doorgeschroefd met standaard HT of HTL schroeven. De schroeven dienen zorgvuldig aangebracht te worden waarbij de buitenplaat niet te veel naar binnen getrokken mag worden. Bij hogere windbelastingen of grotere krachten adviseren wij onder de schroeven altijd een RVS volgplaat toe te passen; deze zijn standaard van 3 gaten voorzien zodat er 2 of 3 VP schroeven toegepast kunnen worden in 1 volgplaat.



- Wandpanelen 32/1000D dienen met minimaal 2 schroeven per paneel bevestigd te worden (de 2 dalen naast de overlap); Uit esthetisch oogpunt kan gekozen worden voor 3 schroeven per paneel (om en om); de 1150WV panelen dienen op de onderste en bovenste wandregel met een enkele VP schroef bevestigd te worden; bij de tussenregels dienen 2 VP schroeven per paneel aangebracht te worden (tenzij er sprake is van een kleine overspanning)
- Bij HORIZONTALE montage van 1150-WV panelen altijd enkelvelds overspanning van de panelen toepassen. Bevestiging in beide kolommen met 2 stuks VP schroeven.

Dakpanprofielplaten

- Voor dakpanprofielplaten gelden in grote lijnen dezelfde regels als standaard hellend dak profielplaten; de minimale dakhelling is echter 8 graden i.p.v. 3 graden in verband met het panprofiel.
 - De afstand van de onderconstructie is 350mm of 700mm
 - De dakpanplaten worden bevestigd met zelfborende schroeven, geschroefd in het dal net onder het begin van elke pan bij de onderste en bovenste gording; in tussenliggende 'pannen' wordt om het dal geschroefd. Bij een overlap van 2 dakpanprofielplaten kunnen de platen onderling plaat-op-plaat geschroefd worden
 - De dakpanplaten kunnen ook direct op een vlak sandwichpaneel 1150WV gemonteerd worden of op een watervaste spaanplaat
- Let hierbij wel goed op de uittrekwaarde van de schroeven in de onderconstructie



Profielplaat op vlak sandwichpaneel

Profielplaat rechtstreeks op gordingen

EINDE MONTAGEHANDLEIDING
